



Skuldabréfavísitölur GAM Management hf. - Febrúar 2010

GAMMA: GBI 177,075

GAMMAi 181,404

GAMMAxi 157,806

Gengi vísitalna síðasta viðskiptadag í janúar (sett 100 1. jan 2005).

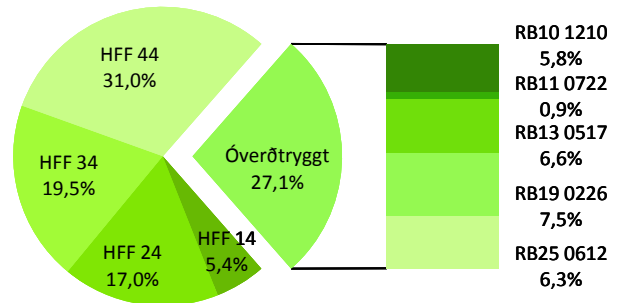
Vigtir skuldabréfa

	GAMMA: GBI			GAMMAi: Verðtryggt			GAMMAxi: Óverðtryggt		
	1.jan.10	1.feb.10	Breyting	1.jan.10	1.feb.10	Breyting	1.jan.10	1.feb.10	Breyting
HFF 14	5,55%	5,45%	-0,10%	7,53%	7,47%	-0,06%			
HFF 24	17,13%	16,98%	-0,15%	23,24%	23,29%	0,05%			
HFF 34	19,72%	19,51%	-0,21%	26,76%	26,76%	0,00%			
HFF 44	31,31%	30,97%	-0,34%	42,48%	42,48%	0,01%			
RB10 1210	5,86%	5,83%	-0,03%				22,28%	21,52%	-0,76%
RB11 0722	0,86%	0,86%	0,00%				3,26%	3,16%	-0,10%
RB13 0517	6,57%	6,56%	-0,01%				25,01%	24,22%	-0,78%
RB19 0226	7,54%	7,55%	0,01%				28,68%	27,86%	-0,82%
RB25 0612	5,46%	6,29%	0,83%				20,77%	23,23%	2,47%
	100,00%	100,00%		100,00%	100,00%		100,00%	100,00%	

Í janúar var eitt frumútbod á ríkisbréfum og stækkaði RB25 um 8,3ma og er heildarstærð flokksins nú um 65ma. Jókst hlutfall RB25 í GBI vísitölunni um 0,83%. Er hlutfall óverðtryggðra bréfa komið í 27% af heildarstærð skuldabréfamarkaðarins.

Engar afborganir eða vaxtagreiðslur voru í mánuðnum. Heildarmarkaðsverðmæti skuldabréfa í vísitölunni jókst um 13ma í desember og er nú 1.094ma.

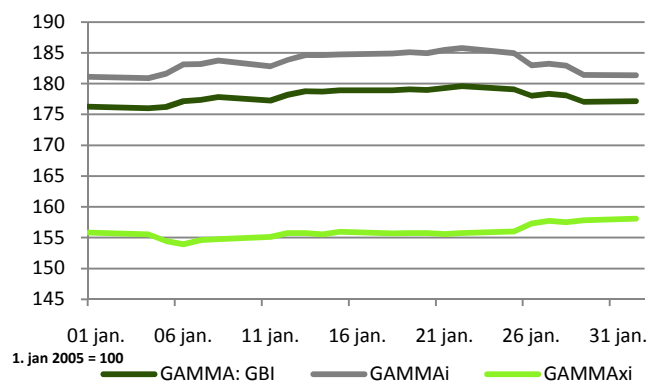
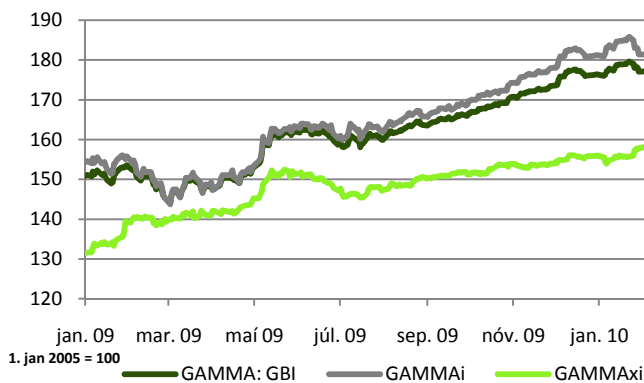
Meðallíftími (Mod. Duration) GAMMA: GBI lækkaði úr 8,63 árum í 8,54 ár. GAMMAi lækkaði úr 10,16 í 10,07 en GAMMAxi hækkaði úr 4,33 í 4,41.



Ávöxtun vísitölnnar

Miklar sviptingar voru í ávöxtun skuldabréfa í janúar - GAMMAi: Verðtryggt hækkaði jafnt og þétt fram til 25. janúar þegar mjög óvænt neikvæð verðbólguþæling var birt. Lækkaði GAMMAi um 1,91% síðustu 4 dagana og endaði upp um einungis 0,14% í janúar. GAMMA: GBI hækkaði um 0,44% í janúar og var mun meiri ávöxtun óverðtryggðra bréfa en verðtryggðra; hækkaði GAMMAxi um 1,24%.

	GAMMA: GBI	GAMMAi	GAMMAxi
1w	-1,39%	-2,35%	1,32%
1m	0,44%	0,14%	1,24%
2m	2,03%	1,85%	2,47%
3m	3,91%	4,30%	2,57%
6m	10,26%	11,59%	6,56%
ytd	0,40%	0,10%	1,18%



Um skuldabréfavísitölur GAMMA

Skuldabréfavísitölur GAMMA eru reiknaðar og birtar af GAM Management hf., óháðu og sérhæfðu ráðgjafar- og sjóðastýringarfyrirtæki með starfsleyfi frá FME sem tekur til reksturs verðbréfasjóða og fjárfestingarráðgjafar. Vísitölnnar sýna heildarávöxtun útgefninga íbúðabréfa, ríkisbréfa og spariskirteina, hlutfallsvigtað miðað við markaðsverðmæti hvers bréfs í hlutfalli af heildarmarkaðsverðmæti skuldabréfa í vísitölunni. Notast er við lokagengi skuldabréfa á hverjum viðskiptadegi eins og það er birt í NASDAQ OMX Nordic Exchange. Heildarávöxtun þýðir að vaxtagreiðslur og afborganir eru í raun endurfjárfestar aftur í vísitölunni. Sjá nánar í GAMMA: Government Bond Index – aðferðafræði.

Fyrirvari:

Um fjöllun þessi felur ekki í sér fjárfestingarráðgjöf eða tilboð eða hvatningu um að eiga viðskipti með verðbréf. Mat, álit og forspár endurspeglar eingöngu skoðanir þeirra starfsmanna GAM Management hf. sem vinna um fjöllunina og eru þær settar fram eftir bestu samvisku miðað við útgáfudag og kunna að breytast án fyrirvara. Þó svo upplýsingar þær sem birtast í þessari um fjöllun komi frá heimildum sem við teljum vera áreiðanlegar og þó svo við höfum lagt okkur fram um að tryggja áreiðanleika upplýsinganna á útgáfudegi þá ábyrgjumst við ekki beint eða óbeint notagildi þeirra varðandi forspá um framtíðarávöxtun eða mat á núverandi verðgildi eða framtíðarverðgildi verðbréfa. Um fjöllunin ætti hvorki að skoðast sem fullnægjandi lýsing á þeim verðbréfum né á þeim mörkuðum sem hér er vitnað til. Skoðanir, sem látnar eru í ljós, kunna að vera ólíkar skoðunum á sama efni sem látnar eru í ljós af öðrum starfsmönnum GAM Management hf. og stafar það af því að beitt er mismunandi forsendum eða aðferðafræði. Almennit fylgir áhætta fjárfestingu í verðbréfum og verðbréfasjóðum og atyngli er vakin á því að söguleg ávöxtun gefur ekki vísbendingu um framtíðarávöxtun.