

## Skuldabréfavísitölur GAM Management hf. - maí 2015

**GAMMA: GBI 268,233**
**GAMMAi 281,351**
**GAMMAxi 226,51**

Gengi vísitalna síðasta viðskiptadag í apríl (sett 100 1. jan 2005).

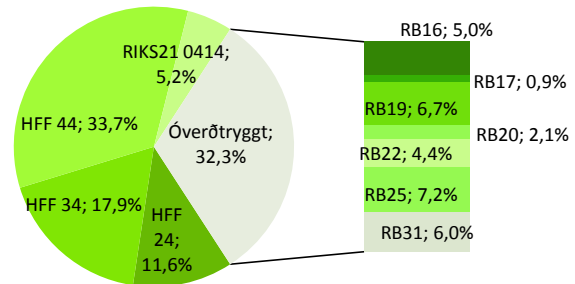
### Vigtir skuldabréfa

	GAMMA: GBI			GAMMAi: Verðtryggt			GAMMAxi: Óverðtryggt		
	1.apr.15	1.maí.15	Breyting	1.apr.15	1.maí.15	Breyting	1.apr.15	1.maí.15	Breyting
HFF 24	11,50%	11,56%	0,05%	16,66%	16,91%	0,25%			
HFF 34	18,56%	17,88%	-0,68%	26,88%	26,16%	-0,71%			
HFF 44	33,57%	33,66%	0,09%	48,62%	49,26%	0,64%			
RIKS21 0414	5,42%	5,23%	-0,18%	7,84%	7,66%	-0,18%			
RB16 1013	4,93%	5,00%	0,07%				15,94%	15,79%	-0,14%
RB17 0206	0,88%	1,02%	0,14%				2,85%	3,22%	0,37%
RB19 0226	6,49%	6,59%	0,10%				20,97%	20,80%	-0,16%
RB20 0205	2,05%	2,08%	0,03%				6,63%	6,57%	-0,06%
RB22 1026	4,21%	4,27%	0,06%				13,60%	13,47%	-0,13%
RB25 0612	6,78%	6,84%	0,06%				21,90%	21,58%	-0,32%
RB31 0124	5,61%	5,88%	0,27%				18,12%	18,57%	0,45%
	100,00%	100,00%		100,00%	100,00%		100,00%	100,00%	

Gefin voru út bréf í flokkum RB17 og RB31 í mánuðinum, sem hækkar hlutfall þeirra í vísitölunni. Hlutfall óverðtryggðra bréfa hækkar um 1,3 prósentustig og er 32,3%.

Markaðsverðmæti skuldabréfa í vísitölunni lækkaði um 20ma. og er nú 1.452ma.

Líftími vísitölnnar lækkar um 0,1 og er 8,1 ár.

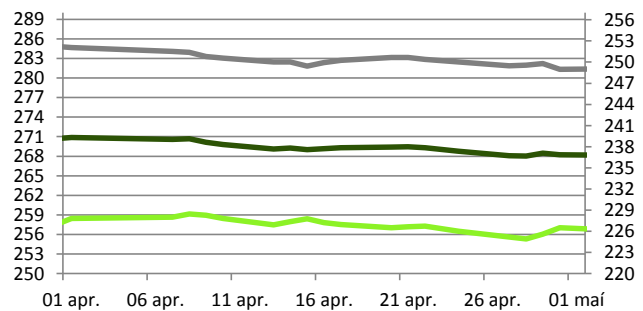
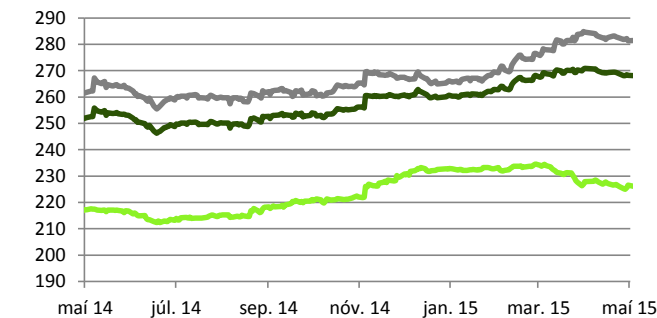


### Ávöxtun vísitölnnar

Heildarvísitalan, GAMMA: GBI, lækkaði um 0,9% í apríl. Verðtryggða vísitalan GAMMAi lækkaði um 1,2% og óverðtryggða vísitalan GAMMAxi lækkaði um 0,2%.

Meðaldagsvelta GBI var um 4,7 ma. í apríl, þar af 1,0 ma. með verðtryggt og 3,7 ma. með óverðtryggt.

	GAMMA: GBI	GAMMAi	GAMMAxi
1m	-0,90%	-1,23%	-0,17%
3m	2,05%	4,39%	-2,67%
6m	4,69%	6,07%	2,01%
1Y	6,50%	7,64%	4,30%
ytd	2,92%	5,72%	-2,71%



1. jan 2005 = 100

— GAMMA: GBI — GAMMAi — GAMMAxi

— GAMMA: GBI (v) — GAMMAi (v) — GAMMAxi (h)

### Um skuldabréfavísitölur GAMMA

Skuldabréfavísitölur GAMMA eru reiknaðar og birtar af GAM Management hf., óháðu og sérhæfðu ráðgjafar- og sjóðastýringarfyrirtæki með starfsleyfi frá FME sem tekur til reksturs verðbréfasjóða og fjárfestingarráðgjafar. Vísitölnnar sýna heildarávöxtun útgafinna íbúðabréfa, ríkisbréfa og spariskírteina, hlutfallsvígtað miðað við markaðsverðmæti hvers bréfs í hlutfalli af heildarmarkaðsverðmæti skuldabréfa í vísitölunni. Notast er við lokagengi skuldabréfa á hverjum viðskiptadegi eins og það er birt í NASDAQ OMX Nordic Exchange. Heildarávöxtun þýðir að vaxtagreiðslur og afborganir eru í raun endurfjárfestar aftur í vísitölunni. Sjá nánar í GAMMA: Government Bond Index – aðferðafræði.

Fyrirvari: Umfjöllun þessi felur ekki í sér fjárfestingarráðgjöf eða tilboð eða hvatningu um að eiga viðskipti með verðbréf. Mat, álit og forspár endurspeglar eingöngu skoðanir þeirra starfsmanna GAM Management hf. sem vinna umfjöllunina og eru þær settar fram eftir bestu samvisku miðað við útgáfudag og kunn að breytast án fyrirvara. Þó svo upplýsingar þær sem birtast í þessari umfjöllun komi frá heimildum sem við teljum vera áreiðanlegar og þó svo við höfum lagt okkur fram um að tryggja áreiðanleika upplýsinganna á útgáfudegi þá ábyrgjumst við ekki beint eða óbeint notagildi þeirra varðandi forspá um framtíðarávöxtun eða mat á núverandi verðgildi eða framtíðarverðgildi verðbréfa. Umfjöllunin ætti hvorki að skoðast sem fullnægjandi lýsing á þeim verðbréfum né á þeim mörkuðum sem hér er vitnað til. Skoðanir, sem látnar eru í ljós, kunna að vera ólíkar skoðunum á sama efni sem látnar eru í ljós af öðrum starfsmönnum GAM Management hf. og stafar það af því að beitt er mismunandi forsendum eða aðferðafræði. Almennt fylgir áhætta fjárfestingu í verðbréfum og verðbréfasjóðum og athygli er vakin á því að söguleg ávöxtun gefur ekki vísbendingu um framtíðarávöxtun.